

Les référentiels de compétences en éducation thérapeutique du patient : démarches et méthodes

Le contexte d'élaboration des référentiels de compétences en ETP

- Pas de métier d'éducateur thérapeutique en France
- Les formations en ETP sont peu structurées et très hétérogènes en matière de contenu (Foucaud et al. 2008, Foucaud et al.2012)
- Les compétences attendues ne sont pas formalisées
- Les quelques référentiels à disposition ne partent pas d'une analyse des pratiques de terrain

La notion de compétence

- *Pour Hainaut (1983), il s'agit d'un ensemble de savoirs, savoir-faire et savoir-être qui permet d'exercer convenablement un rôle, une fonction ou une activité*
- *Pour Wittorski (1997), il s'agit d'une mobilisation dans l'action de savoirs, combinés de façon spécifique, en fonction du cadre de perception que se construit l'auteur de la situation*
- *Pour Rey et al., (2003), une compétence est le fait de savoir accomplir efficacement une tâche, c'est-à-dire une action ayant un but ou une finalité*

La notion de compétence

- Pour Jonnaert et al. (2004) la compétence est un processus permettant la mise en synergie des ressources dans une situation [professionnelle]:
 - des savoirs
 - des habiletés ou capacités
 - des ressources à dimensions normatives (attitudes, valeurs, normes, rapports au savoir...).

La compétence est donc la mise en œuvre en situation, dans un contexte déterminé, d'un ensemble diversifié et coordonné de ressources pertinentes permettant la maîtrise de la situation.

La notion de compétence : synthèse

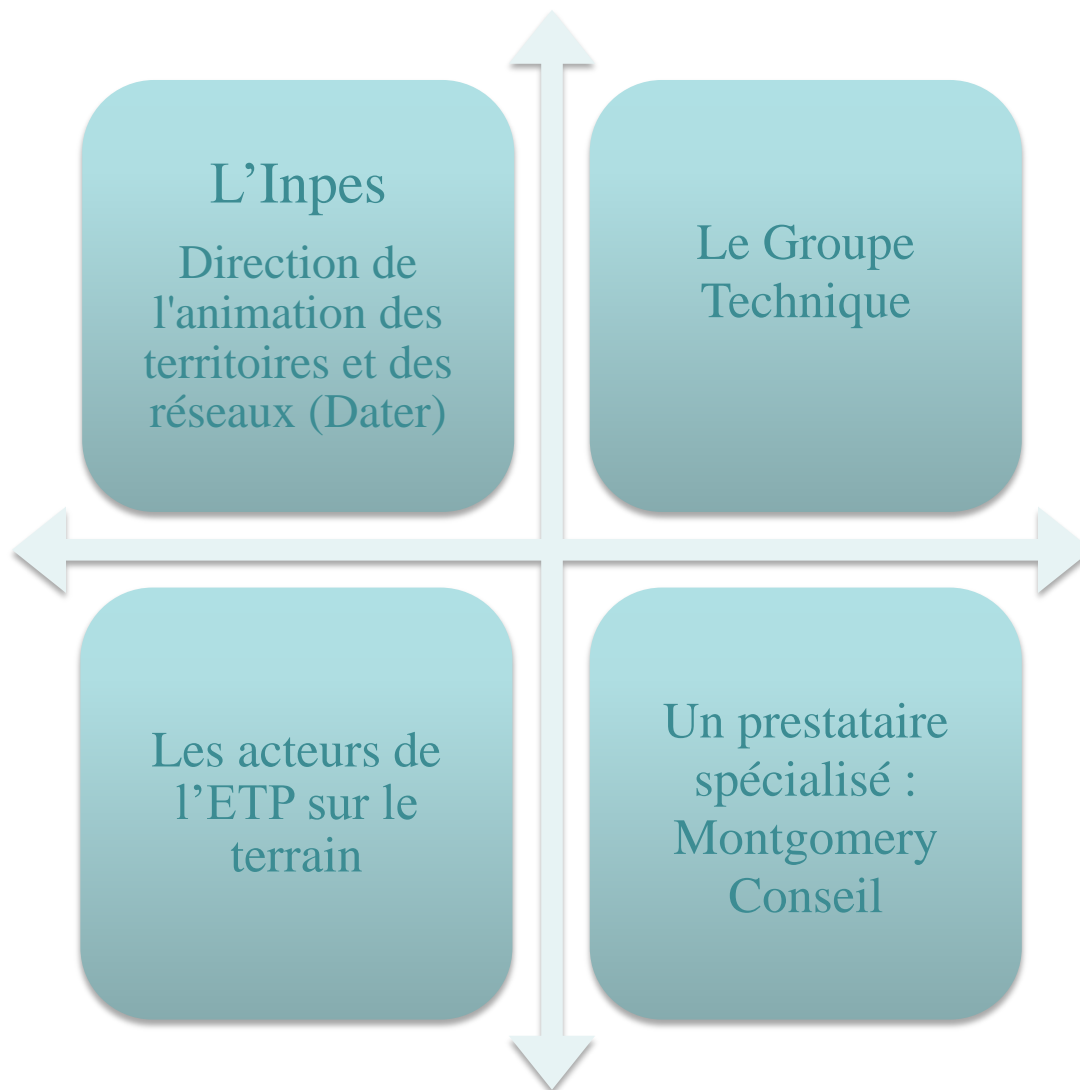
Si l'on s'extrait des différences émanant des champs conceptuels, il apparaît que la compétence se construit autour de 4 points :

- une tâche ou une activité
- un ensemble de ressources diverses à mobiliser
- une action efficace
- l'existence d'une finalité, d'un but et donc d'un sens

La définition de Joannert et al. (2004) semble la plus globale : c'est celle qui sera utilisée dans ce travail

Démarches et méthodes

Les acteurs du projet



Démarche et méthode

Référentiels de compétences en ETP

1

Sept. à déc.
2010

Première phase

- Entretiens de cadrage
- Cadre conceptuel
- Recherche documentaire
- Cartographie des acteurs
- Protocole d'enquête terrain
- Échantillonnage

2

Janv. à juil.
2011

Deuxième phase

- 78 entretiens individuels, 5 entretiens collectifs
- 5 monographies (Belgique, Italie, Grande-Bretagne, Suède, Suisse)
- Elaboration de deux prototypes (mars, mai)
- Contribution des experts
- Présentation du référentiel provisoire (juillet 2011)

3

Août à déc.
2011

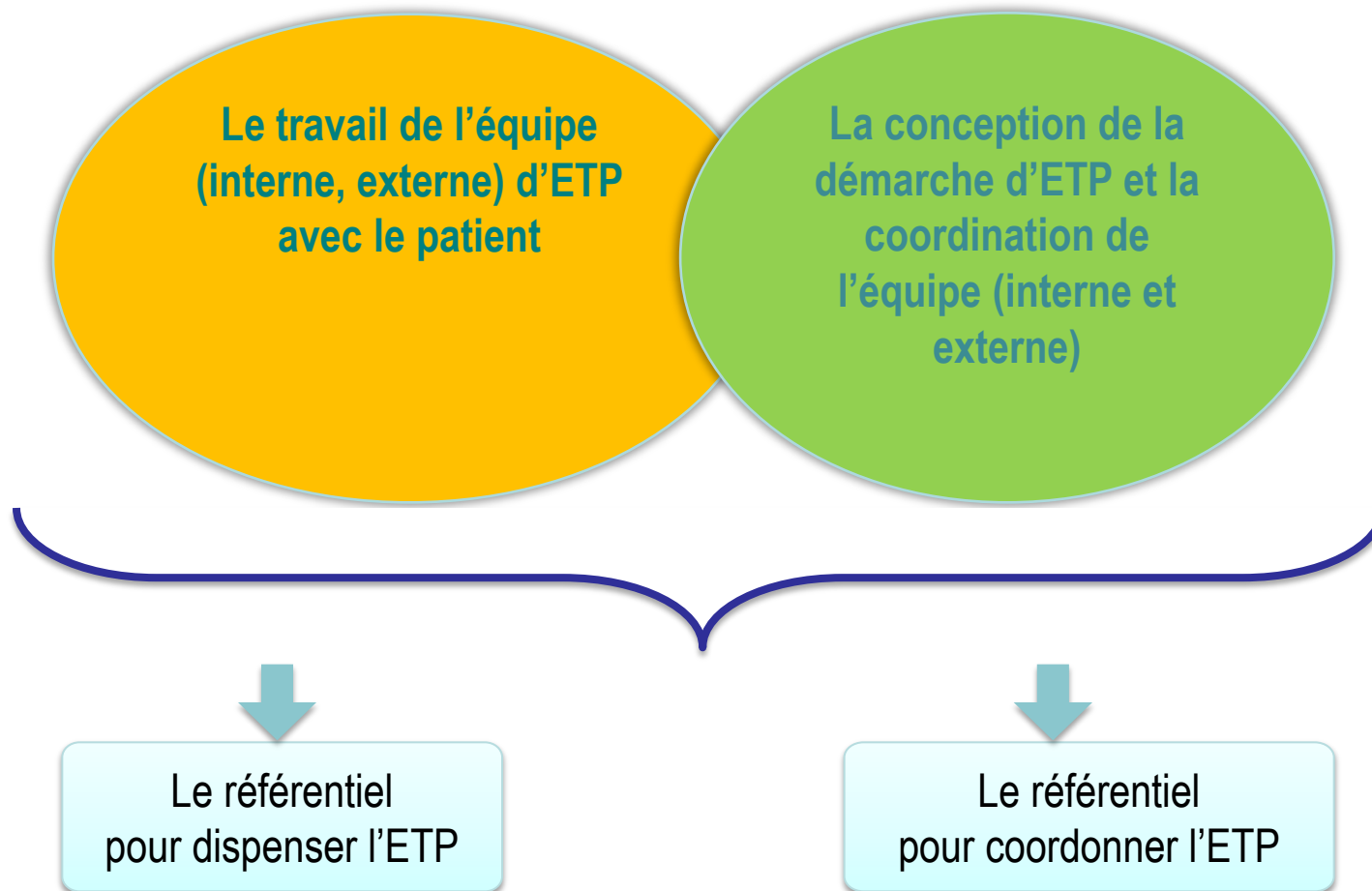
Troisième phase

- Mise en ligne du référentiel sur le site de l'Inpes
- 55 questionnaires de concertation public retournés
- 4 ateliers de concertation mobilisant 23 personnes (praticiens, coordinateurs, pilotes, experts, universitaires)
- Validation du référentiel de compétences en ETP par les institutions (DGOS, HAS...)

Focale sur l'échantillonnage des entretiens

- Le référentiel prend en compte :
 - la diversité des milieux et modes d'exercices (libéral, hospitalier, rural...)
 - les pratiques des différents acteurs intervenant auprès du patient, sur le plan national et international
 - une pluralité de pathologies (asthme, diabète, maladies cardiovasculaires, cancer, VIH/sida, lombalgie, polyarthrite rhumatoïde, insuffisance rénale chronique...)

Deux processus



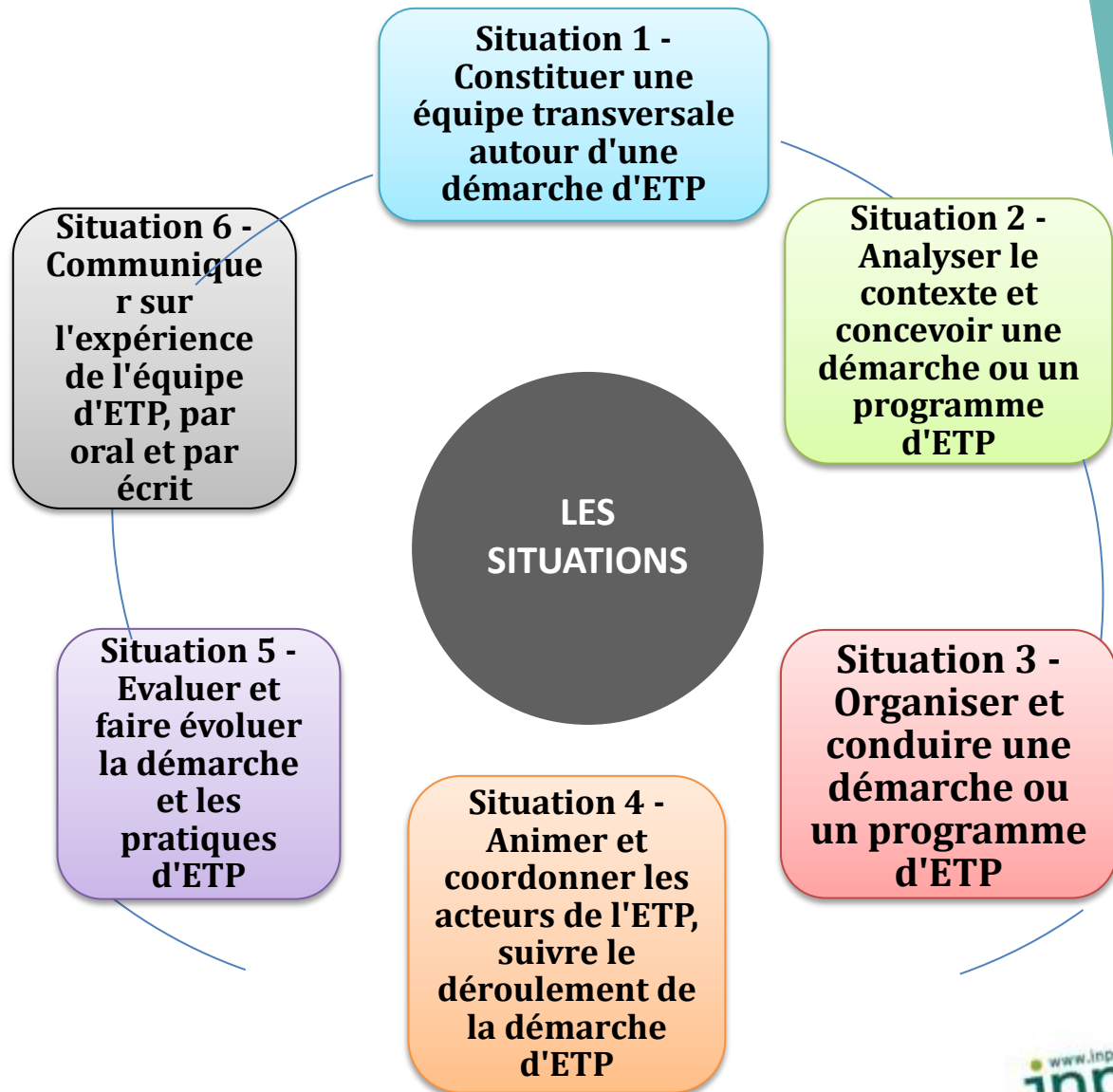
Les situations significatives rencontrées pour dispenser l'ETP

Six situations principales d'où découlent les activités et les compétences nécessaires



Les situations significatives rencontrées pour coordonner une démarche d'ETP

Six Situations principales d'où découlent les activités et les compétences nécessaires



Les composantes de chaque référentiel



Perspectives d'utilisation

- Les référentiels de compétences en éducation thérapeutique traduisent deux processus
- Il peuvent être utilisés comme :
 - un outil pour préciser la place de chacun, décrire les missions
 - un outil d'accompagnement des acteurs de l'ETP
 - un repère pour concevoir ou structurer des programmes de formation initiale ou continue
 - un outil pour compléter des formations existantes, repérer des situations professionnelles sur lesquelles mettre l'accent, adapter les formations
 - un support d'auto-évaluation ou d'évaluation des acquis de l'expérience

Conclusions

- Les référentiels ont été construits en prenant directement appui sur les pratiques des acteurs de l'ETP. Ils visent à lier les situations, les activités et les compétences en ETP
- Ils ont servi de base pour modifier le décret 906-2010 du 2 août 2010 et l'arrêté du 2 août 2010 relatif aux compétences requises pour dispenser l'éducation thérapeutique du patient
- Les nouveaux textes :
 - Décret n° 2013-449 du 31 mai 2013 relatif aux compétences requises pour dispenser ou coordonner l'éducation thérapeutique du patient
 - Arrêté du 31 mai 2013 modifiant l'arrêté du 2 août 2010 relatif aux compétences requises pour dispenser l'éducation thérapeutique du patient
 - Annexe 1: le référentiel des compétences requises pour dispenser l'éducation thérapeutique du patient (ETP) dans le cadre d'un programme
 - Annexe 2 : le référentiel de compétences pour coordonner un programme d'ETP

Bibliographie

- D'Hainaut, L. (1983). *Des Fins aux Objectifs : un cadre conceptuel et une méthode générale pour établir les résultats attendus d'une formation*. Editions Labor.
- Foucaud, J., Balcou-Debussche, M., Gautier, A., & Debussche, X. (2012). Training in therapeutic patient education of French primary care physicians: practices and perceived needs. *Education Thérapeutique du Patient - Therapeutic Patient Education*, 5(1), 123-130.
- Foucaud, J., Moquet, M.-J., Rostan, F., Hamel, E., & Fayard, A. (2008). État des lieux de la formation initiale en éducation thérapeutique du patient en France : résultats d'une analyse globale pour dix professions de santé. *Evolutions* (12), 1-6.
- Jonnaert, P., Barrette, J., Boufrahi, S., & Masciotra, D. (2004). Contribution critique au développement des programmes d'études : compétences, constructivisme et interdisciplinarité. *Revue des Sciences de l'éducation*, 30(3).
- Rey, B., Carette, V., Defrance, A., & Kahn, S. (2003). *Les compétences à l'école. Apprentissage et évaluation*. Bruxelles, De Boeck.
- Wittorski, R. (1997). *Analyse du travail et production de compétences collectives*. Editions L'Harmattan.